

## گزارش عملکرد سال ۱۴۰۰ معاونت آموزشی و تحصیلات تکمیلی دانشگاه

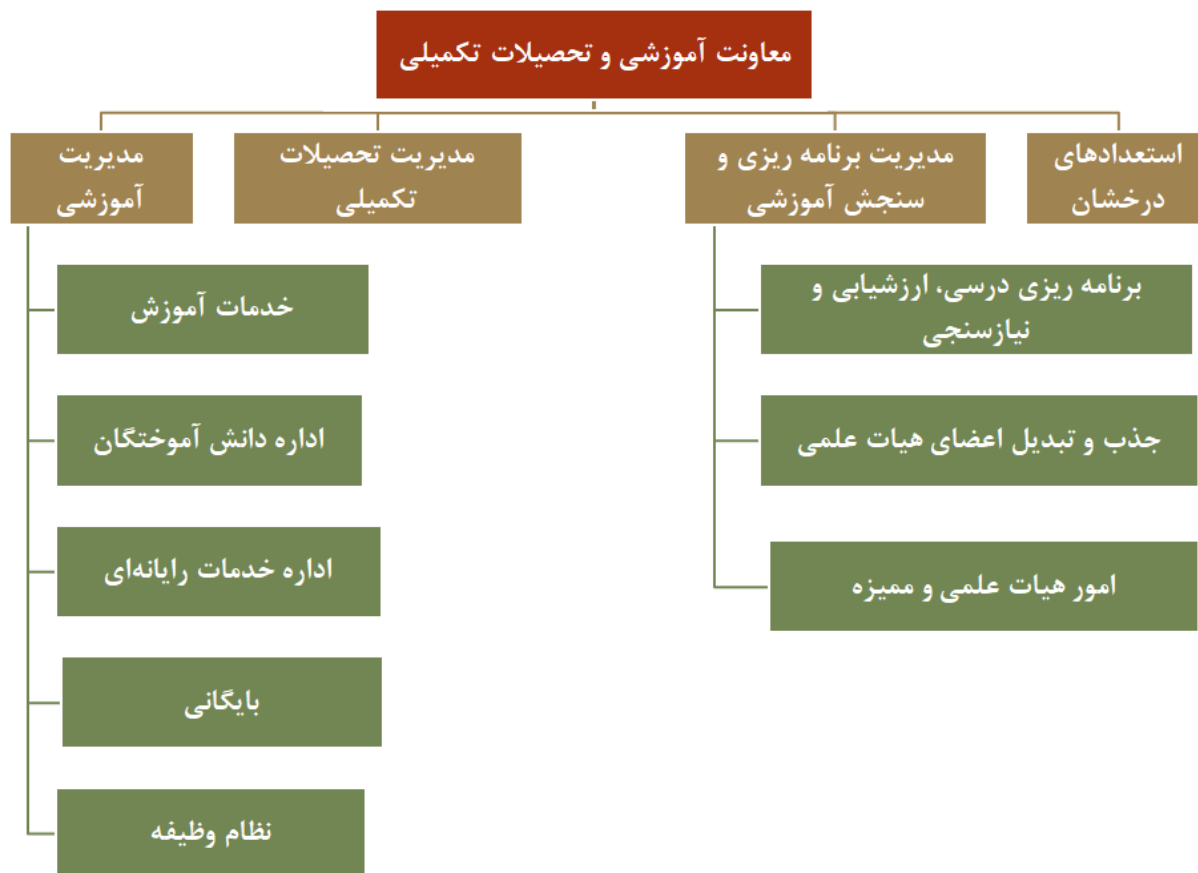
### مقدمه

همان گونه که می دانیم می توان اهم وظایف حوزه معاونت آموزشی و تحصیلات تکمیلی دانشگاه را به شرح زیر دسته بندی نمود:

- ✓ اداره کلیه امور آموزشی دانشگاه (ثبت نام پذیرفته شدگان، فارغ التحصیلی، برنامه ریزی برای انتخاب واحد و ...)
- ✓ مطالعه و اتخاذ تصمیم در مورد مسائل آموزشی با کمک مسؤولان ذیربط
- ✓ نظارت بر اجرای مقررات و آئین نامه های آموزشی از طریق مدیریت برنامه ریزی و سنجش آموزشی
- ✓ برنامه ریزی امور آموزشی با همکاری واحدهای ذیربط
- ✓ نظارت بر حسن اجرای برنامه ها و فعالیت های آموزشی هر دانشکده و ارزیابی آن و ارائه گزارش لازم به هیات رئیسه
- ✓ ارزیابی عملکرد آموزشی دانشجویان و اعضای هیات علمی و مدیران آموزشی واحدهای مختلف در هر نیم سال و انعکاس آن به ریاست دانشگاه و اعلام نتیجه ارزیابی به اعضای هیات علمی
- ✓ تنظیم دستور جلسات شورای آموزشی دانشگاه
- ✓ اجرای دوره های کوتاه مدت آموزشی
- ✓ اقدام برای توسعه و ایجاد دوره های جدید تحصیلات تکمیلی به منظور تامین نیازهای تخصصی وزارت آموزش و پرورش در راستای برنامه های کلان دانشگاه و کوشش در جهت تحقق آن
- ✓ بررسی مشکلات آموزشی دانشجویان تمامی مقاطع در شورای آموزشی و تحصیلات تکمیلی دانشگاه
- ✓ تعیین ظرفیت پذیرش رشته های مورد نیاز برای آزمون کارشناسی ارشد از طریق دانشکده ها و ارسال آن به سازمان سنجش
- ✓ بررسی درخواست های دریافتی به دانشگاه جهت ادامه تحصیل در مقاطع تحصیلات تکمیلی (استعدادهای درخشان)

✓ انجام تمامی امور مرتبط با اعضای هیات علمی (جذب، تبدیل وضعیت، ارتقا و ترفیع و ...)

با توجه به شرح وظایف بیان شده، معاونت آموزشی و تحصیلات تکمیلی، مطابق شکل (۱)، از بخش‌های مدیریت آموزشی، مدیریت تحصیلات تکمیلی، مدیریت برنامه ریزی و سنجش آموزشی و دفتر استعدادهای درخشان تشکیل شده است. حال در ادامه به عملکرد هر بخش در سال ۱۴۰۰ پرداخته می‌شود.



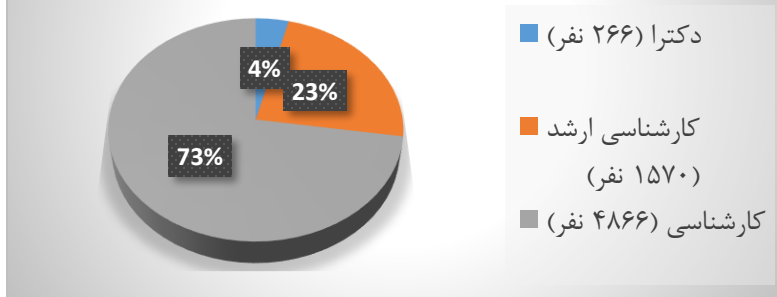
شکل (۱): چارت سازمانی معاونت آموزشی و تحصیلات تکمیلی

## الف) مدیریت آموزشی

این مدیریت که کلیه امور آموزشی دانشجویان را از آغاز ثبت‌نام تا بعد از فراغت از تحصیل به عهده دارد، برای انجام وظایفش از ۴ بخش خدمات آموزش، اداره خدمات رایانه‌ای، اداره دانش‌آموختگان، بایگانی و نظام وظیفه تشکیل شده است. ابتدا قبل از معرفی و فعالیت بخش‌های آمار دانشجویان فعال کل دانشگاه در شکل (۱) و آمار دانشجویان فعال دانشگاه و دانشکده‌ها (بر حسب مقطع، جنسیت، رشته) و در جدول (۱) و (۲) و شکل (۲) آمده است.

## آمار دانشجویان فعال در مقاطع مختلف در

سال ۱۴۰۰



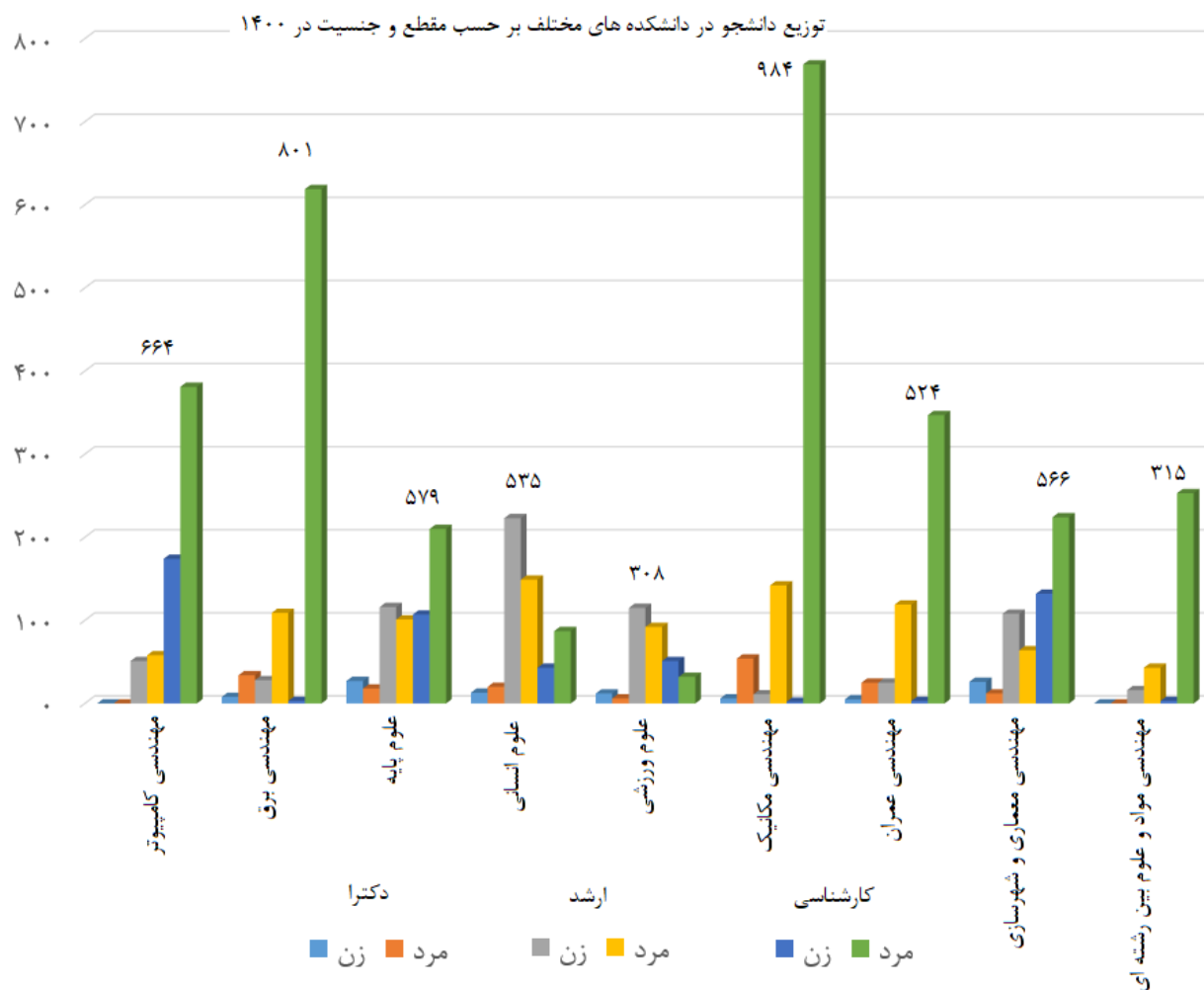
شکل (۱) آمار دانشجویان فعال دانشگاه در تمامی مقاطع تحصیلی در سال ۱۴۰۰

جدول (۱) ارائه آمار دانشجویان فعال در مقاطع مختلف بر حسب جنسیت در سال ۱۴۰۰

جمع		دکترای		کارشناسی ارشد		کارشناسی	
زن	مرد	زن	مرد	زن	مرد	زن	مرد
۴۷۳۵	۱۹۴۷	۳۶۸۹	۱۱۵۷	۸۷۷	۶۹۳	۱۶۹	۹۷
۶۶۸۲		جمع کل					

جدول (۲) توزیع دانشجو در دانشکده‌های مختلف بر حسب مقطع و جنسیت در ۱۴۰۰

دکترای		کارشناسی ارشد		کارشناسی		مقطع	دانشکده
زن	مرد	زن	مرد	زن	مرد		
۰	۰	۵۱	۵۸	۱۷۴	۳۸۱		مهندسی کامپیوتر
۸	۳۴	۲۸	۱۰۹	۳	۶۱۹		مهندسی برق
۲۷	۱۸	۱۱۶	۱۰۱	۱۰۷	۲۱۰		علوم پایه
۱۳	۲۰	۲۲۳	۱۴۹	۴۳	۸۷		علوم انسانی
۱۲	۶	۱۱۵	۹۲	۵۱	۳۲		علوم ورزشی
۶	۵۴	۱۱	۱۴۲	۲	۷۶۹		مهندسی مکانیک
۵	۲۵	۲۵	۱۱۹	۳	۳۴۷		مهندسی عمران
۲۶	۱۲	۱۰۸	۶۴	۱۳۲	۲۲۴		مهندسی معماری و شهرسازی
۰	۰	۱۶	۴۳	۳	۲۵۳		مهندسی مواد و علوم بین رشته ای



شکل (۲) توزیع دانشجو در دانشکده های مختلف بر حسب مقطع و جنسیت در ۱۴۰۰

### ۱- بخش خدمات آموزشی و اداره خدمات رایانه ای

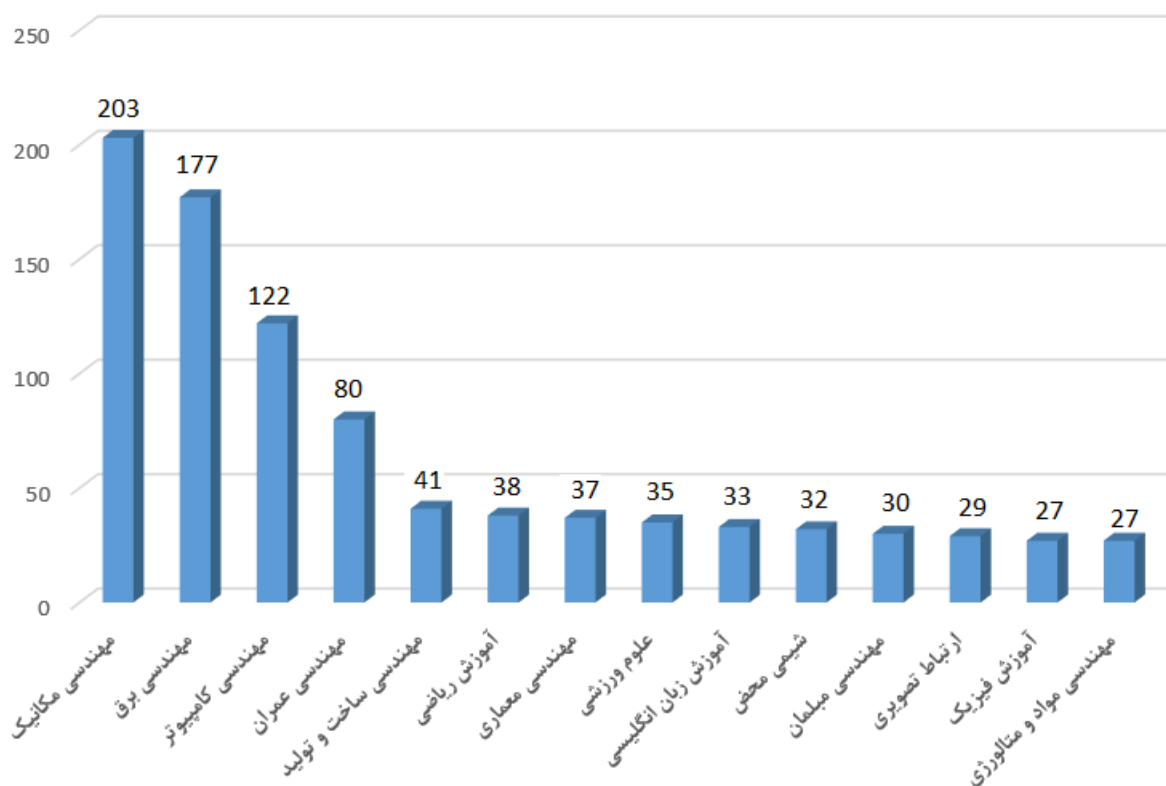
این حوزه که در ثبت نام پذیرفته شدگان و انتخاب واحد آن ها و دانشجویان ماقبل نقش موثری ایفا می نماید در سال ۱۴۰۰ در ۷ مرحله ثبت نام و همکاری در انتخاب واحد دانشجویان داشته است:

- ✓ ثبت نام و همکاری با دانشکده علوم پایه، به عنوان متصدی برگزار کننده ترم تابستان، در انتخاب واحد دانشجویان متقاضی ترم تابستان ۱۴۰۰ (۲۱۳ نفر)
- ✓ ثبت نام و همکاری با مرکز الکترونیکی دانشگاه در انتخاب واحد قبول شدگان آزمون استخدامی وزارت آموزش و پرورش (۲۰۸۲ نفر)
- ✓ ثبت نام و همکاری با دانشکده ها در انتخاب واحد پذیرفته شدگان آزمون سراسری سال ۱۴۰۰
- ✓ ثبت نام و همکاری با دانشکده ها در انتخاب واحد پذیرفته شدگان مقطع تحصیلات تکمیلی (ارشد و دکترا)

- ✓ همکاری با دانشکده‌ها در انتخاب و ترمیم واحد دانشجویان فعال در دانشگاه در شهریور ۱۴۰۰
- ✓ همکاری با دانشکده‌ها در انتخاب و ترمیم واحد دانشجویان فعال در دانشگاه در بهمن ۱۴۰۰
- ✓ همکاری با دانشکده‌ها در انتخاب و ترمیم واحد دانشجویان جامانده مقطع کارشناسی و ظرفیت تکمیلی مقاطع ارشد و دکترا و دانشجویان پذیرفته شده خارجی افغانی

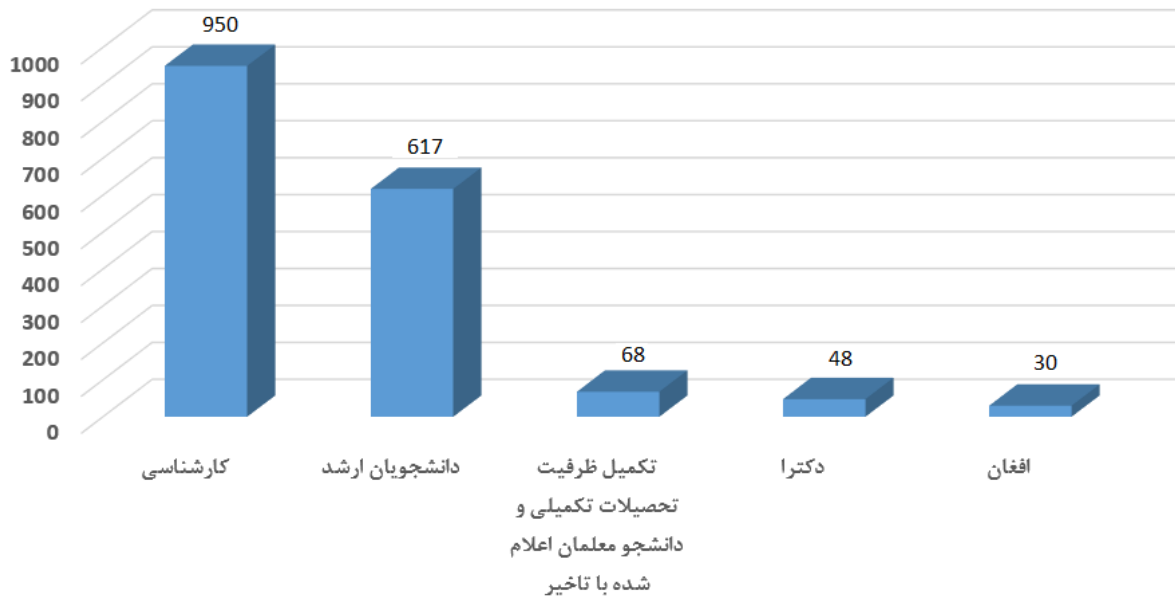
در ادامه شکل‌های (۳)-(۵) آمار برخی از فعالیت فوق را نشان می‌دهد. لازم به ذکر است که در سال ۱۴۰۰ برای اولین بار از سال ۱۳۹۱، پذیرش دانشجو معلمان مقطع کارشناسی همانند بقیه دانشگاه‌ها در مهرماه صورت گرفت. از نمودار مشخص است بیش‌ترین فراوانی در پذیرش دانشجو معلمان سال ۱۴۰۰ به ترتیب در رشته‌های مهندسی مکانیک، مهندسی برق و مهندسی کامپیوتر بوده است.

پذیرش دانشجو معلم در مقطع کارشناسی ۱۴۰۰



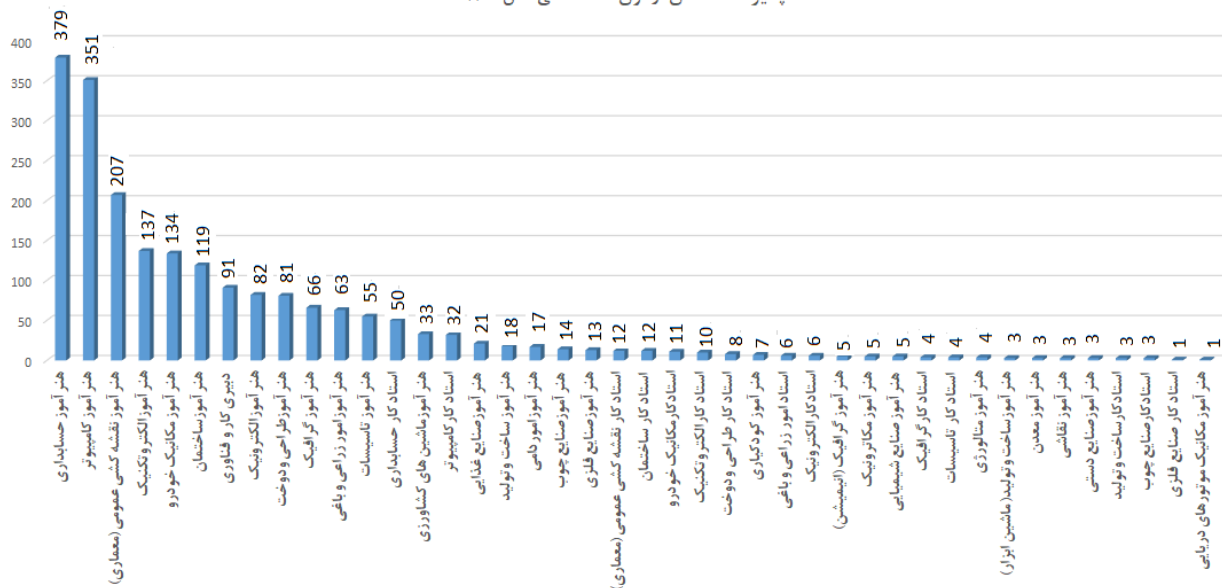
شکل (۳): آمار پذیرش دانشجو معلمان در مقطع کارشناسی سال ۱۴۰۰ (استخراج از سامانه گلستان)

آمار پذیرفته شدگان در مقاطع مختلف در سال تحصیلی ۱۴۰۰-۱۴۰۱



شکل (۴): آمار پذیرفته شدگان در مقاطع مختلف در سال تحصیلی ۱۴۰۰ (استخراج از سامانه گلستان)

پذیرفته شدگان آزمون استخدامی سال ۱۴۰۰



شکل (۵): واحد قبول شدگان آزمون استخدامی وزارت آموزش و پرورش (استخراج از سامانه گلستان)

## ۲- اداره دانش آموزان

این بخش از امور دانشجویی به نظارت و کنترل نهایی امور آموزشی، تعهد خدمت دانشجویان و فارغ التحصیلان شاغل در وزارت آموزش و پرورش پرداخته و نهایتاً مدرک تحصیلی موقت یا دائم را صادر می نماید. در بازه زمانی

اول فروردین تا ۲۴ اسفند ۱۴۰۰، برای حداقل ۷۳۵ دانشجوی ریزنمرات و گواهی موقت پایان تحصیلات صادر شده است (آمار استخراجی از سامانه گلستان).

### ج) مدیریت برنامه‌ریزی و سنجش آموزشی

تمرکز اصلی این مدیریت در ۵ حوزه زیر خلاصه می‌شود:

- ✓ برنامه‌ریزی، ارزشیابی و نیازسنجی آموزشی
- ✓ دبیرخانه هیات اجرایی جذب اعضای هیات علمی
- ✓ دبیرخانه هیات ممیزه و تبدیل وضعیت
- ✓ امور جاری اعضای هیات علمی (ترفیع، حق التدریس و ...)
- ✓ به‌روزرسانی اطلاعات اعضا هیات علمی در سامانه گلستان و آرشیو گزارشات معاونت و بایگانی مدارک و مستندات مربوط به اعضای هیات علمی
- ✓ به‌روزرسانی اطلاعات سامانه آموزش عالی

### ۱- برنامه‌ریزی، ارزشیابی و نیازسنجی آموزش

اهم وظایف این بخش به طور خلاصه در زیر آمده است. البته ابتدا رشته‌های دایر در دانشگاه در مقاطع مختلف در جداول زیر آمده است:

#### جدول (۳) لیست رشته‌های دایر در دانشگاه در مقطع دکترا

مهندسی مکانیک (ساخت و تولید)	مهندسی مکانیک (تبدیل انرژی)
مهندسی مکانیک (طراحی کاربردی- مقاومت)	مهندسی مکانیک (طراحی کاربردی)
مهندسی برق (قدرت)	مهندسی برق (الکترونیک)
ریاضی (جبر)	آموزش ریاضی
فیزیک گرایش ماده چگال	مهندسی عمران (سازه)
معماری	برنامه‌ریزی درسی
فلسفه و کلام اسلامی	فیزیولوژی ورزشی

## جدول (۶) لیست رشته‌های دایر در دانشگاه در مقطع کارشناسی ارشد

فیزیولوژی ورزشی (فیزیولوژی ورزشی و تندرستی)	فیزیک (فیزیک ماده چگال)
فیزیولوژی ورزشی (فیزیولوژی و تغذیه ورزشی)	فیزیک (گرانش و کیهان‌شناسی)
مدیریت آموزشگاهی ویژه هنرستان‌ها	فیزیک (نور و اپتیک)
مدیریت آموزشی (مجازی هم دایر است)	فلسفه و حکمت اسلامی
مدیریت ورزشی (مدیریت راهبردی در سازمان‌های ورزشی)	علوم محیط زیست
مدیریت ورزشی (مدیریت بازاریابی در ورزش)	علوم قرآن و حدیث
مشاوره (مشاوره مدرسه)	طراحی شهری
مهندسی برق (افزارهای میکرو و نانوالکترونیک)	شیمی (شیمی فیزیک) (مجازی هم دایر است)
مهندسی برق (مدارهای مجتمع الکترونیک)	زیست‌فناوری (صنعت و محیط زیست)
مهندسی برق (الکترونیک قدرت و ماشین‌های الکتریکی)	زبان و ادبیات فارسی
مهندسی برق (افزارهای میکرو و نانوالکترونیک)	ریاضی کاربردی (آنالیز عددی)
مهندسی برق (مخابرات سیستم) (مجازی هم دایر است)	ریاضیات و کاربردها (جبر)
مهندسی برق (کنترل)	روان‌شناسی تربیتی
مهندسی برق (مخابرات میدان و موج)	برنامه‌ریزی درسی (مجازی هم دایر است)
مهندسی برق (سیستم‌های قدرت)	رفتار حرکتی (یادگیری و کنترل حرکتی) (مجازی هم دایر است)
مهندسی برق (کنترل)	آموزش زبان انگلیسی (آموزش زبان به کمک فناوری)
مهندسی صنایع چوب و فرآورده‌های سلولزی (کامپوزیت‌های لیگنوسلولزی)	آموزش شیمی (مجازی هم دایر است)
مهندسی عمران (زلزله)	آموزش فیزیک (مجازی هم دایر است)
مهندسی عمران (سازه)	اخلاق (فلسفه اخلاق) و (اخلاق اسلامی)
مهندسی عمران (ژئوتکنیک)	ارتباط تصویری
مهندسی کامپیوتر (نرم‌افزار) (مجازی هم دایر است)	آسیب‌شناسی ورزشی و تمرینات اصلاحی (تمرینات اصلاحی)
مهندسی کامپیوتر (هوش مصنوعی و رباتیک)	آموزش ریاضی
مهندسی معماری	آموزش زبان انگلیسی (مجازی هم دایر است)
مهندسی معماری منظر	آموزش زبان انگلیسی (آموزش زبان به کمک فناوری)



مهندسی مکانیک (ساخت و تولید)	مهندسی مکانیک (تبدیل انرژی)
مهندسی مواد (شناسایی و انتخاب مواد مهندسی)	مهندسی مکانیک (طراحی کاربردی)
مهندسی نقشه‌برداری (سنجش از دور)	مهندسی نقشه‌برداری (سیستم‌های اطلاعات مکانی (GIS))

### جدول (۵) لیست رشته‌های دایر در دانشگاه در مقطع کارشناسی

آموزش زبان انگلیسی	مهندسی مکانیک	مهندسی مواد و متالورژی	ارتباط تصویری	مهندسی عمران	آموزش فیزیک	شیمی محض
آموزش ریاضی	علوم ورزشی	مهندسی ساخت و تولید	صنایع مبلمان	مهندسی کامپیوتر	مهندسی برق	

✓ رصد برنامه‌های درسی در رشته/گرایش‌های دایر در دانشگاه از تارنمای «برنامه‌ریزی درسی وزارت علوم، تحقیقات و فناوری» است. در سال ۱۴۰۰ بعد از رصد این تارنما برنامه درسی مهندسی برق و مهندسی مکانیک در مقطع کارشناسی، آسیب‌شناسی ورزشی و تمرینات اصلاحی گرایش تمرینات اصلاحی، فیزیولوژی ورزشی گرایش فیزیولوژی و تغذیه ورزشی، فیزیولوژی ورزشی گرایش ورزشی و تندرستی، مهندسی کامپیوتر گرایش نرم‌افزار، مهندسی کامپیوتر گرایش معماری سیستم‌های کامپیوتری در مقطع کارشناسی ارشد، با هماهنگی مدیران گروه در سامانه گلستان به‌روز شد.

✓ تعامل مرتب با دانشکده‌ها و امور فارغ‌التحصیلان برای اصلاح احتمالی برنامه درسی دانشجویان در کل سال ۱۴۰۰

✓ تهیه نامه به مدیران کل آموزش و پرورش استان‌ها جهت ساماندهی دانشجویان معلمان برای درس کارورزی بوده است که در سال ۱۴۰۰ یکی در تاریخ ۱۴۰۰/۷/۲۱ و دیگری در تاریخ ۱۴۰۰/۱۲/۹ ارسال شد.

✓ بارگذاری ظرفیت پذیرش دانشجو در مقاطع تحصیلات تکمیلی و آماده‌سازی مکاتبات با سازمان سنجش (نامه به دانشکده‌ها-دریافت پاسخ- جمع‌آوری اطلاعات و تصمیم نهایی برای اعلام ظرفیت). ثبت درخواست پذیرش دانشجو در سامانه یکی در اسفند ۱۳۹۹ و دیگری در فروردین ۱۴۰۰ و مجدداً در دی ۱۴۰۰ انجام شد.

✓ هماهنگی با دانشکده‌ها و امور خوابگاه‌ها برای برگزاری دوره فشرده حضوری برای دروس کارگاهی در سال ۱۴۰۰ (آرشیوی از عکس‌ها در شکل (۶) آمده است).

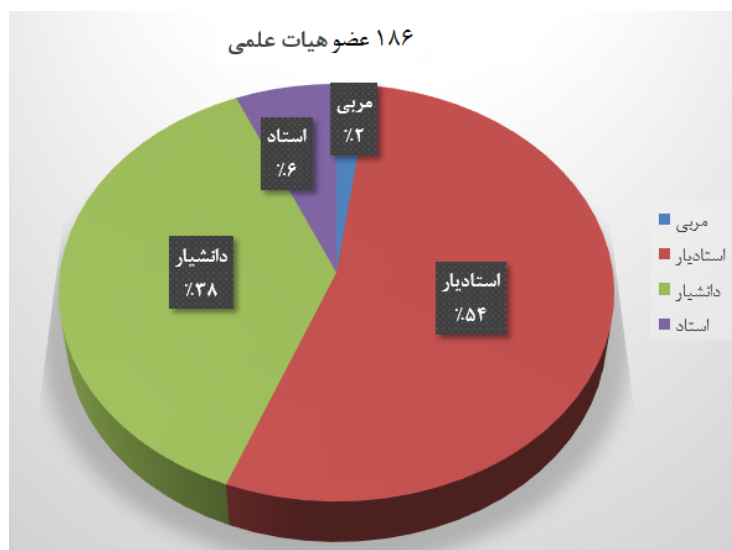


شکل (۶): آرشیو تصویری از برگزاری کلاس‌های فشرده حضوری در سال ۱۴۰۰  
✓ نظارت مستمر بر عملکرد آموزش مجازی اساتید در سامانه آموزش الکترونیکی دانشگاه و اعلام بازخورد به دانشکده‌ها (که در سال ۱۴۰۰، ۳ بار نامه رسمی به روسای دانشکده‌ها ارسال شد).

- ✓ ثبت درخواست ایجاد رشته‌های جدید در سامانه آموزش علوم، تحقیقات و فناوری که در سال ۱۴۰۰ نهایتاً منجر به دریافت مجوز جهت پذیرش دانشجویان در رشته مدیریت آموزشی و پژوهش‌های ویژه هنرستان‌ها (در مقطع کارشناسی ارشد)، تبدیل انرژی (در مقطع دکترا) و فیزیک ماده چگال (در مقطع دکترا) شد.
- ✓ تهیه آمارهای درخواستی از سوی وزارت علوم، تحقیقات و فناوری جهت بررسی واکسیناسیون، تهیه آمار اعضای هیات علمی برای مجلس شورای اسلامی، دیوان محاسبات تهران در راستای همسازسازی حقوق اعضای هیات علمی دانشگاه با سایر دانشگاه‌ها
- ✓ آماده‌سازی پاسخ نامه‌های وزارت علوم و مجلس شورای اسلامی در دفاع از عملکرد دانشگاه (بحث اثبات ماموریت‌گرا بودن دانشگاه)

## ۲- دبیرخانه هیات اجرایی جذب اعضای هیات علمی

این بخش از حوزه دارای وظایف متعددی است که از اهم فعالیتش در سال ۱۴۰۰ می‌توان به موارد زیر اشاره کرد. البته ابتدا در شکل (۷) نمایشی از وضعیت تعداد و مرتبه علمی اعضای هیات علمی دانشگاه نشان داده شده است.



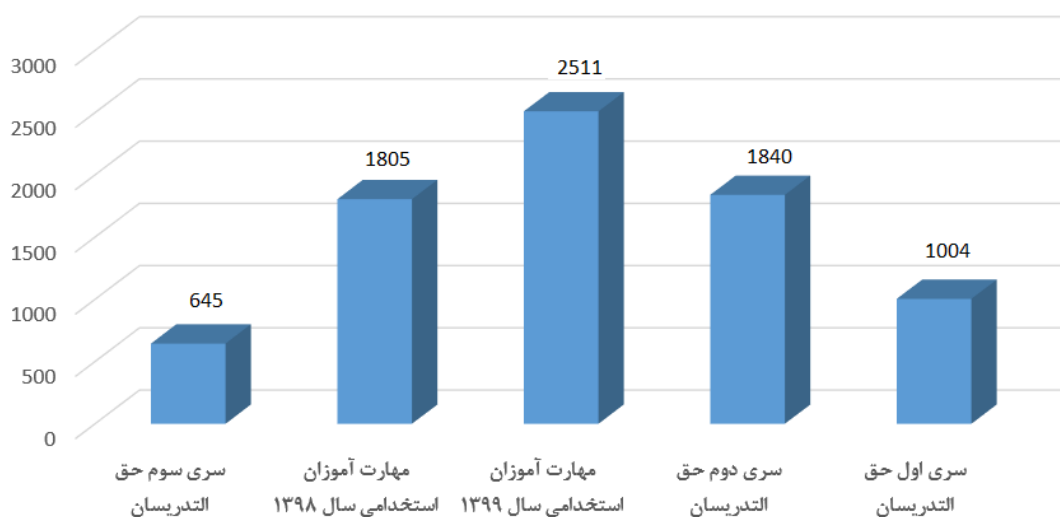
شکل (۷): نمایشی از وضعیت تعداد و مرتبه علمی اعضای هیات علمی دانشگاه

- ✓ شناسایی و تعیین نیازهای جذب اعضای هیات علمی در گروه‌های آموزشی و پژوهشی برای بارگذاری در فراخوان آبان ۱۴۰۰ و اردیبهشت ۱۴۰۱ وزارت علوم، تحقیقات و فناوری (ارسال نامه به دانشکده‌ها، دریافت پاسخ، آماده‌سازی برای جلسه هیات جذب دانشگاه و نهایتاً بارگذاری در سامانه مربوطه برای جذب اعضای هیات علمی مورد نیاز دانشکده‌ها)

- ✓ تهیه نامه در خصوص نحوه و چگونگی استخدام اعضای هیأت علمی اعم از قراردادی، پیمانی، رسمی آزمایشی، رسمی قطعی، هیأت علمی طرح سربازی، جایابی بورسیه، مأموریت و انتقال اعضای هیأت علمی در چارچوب آیین‌نامه‌ها و مقررات مربوطه (دریافت درخواست‌ها از سامانه، ارسال نامه به دانشکده‌ها، دریافت پاسخ و آماده‌سازی موارد در دستور کار هیأت جذب دانشگاه)
- ✓ نظارت بر حسن اجرای قوانین و مقررات مربوط به استخدام اعضای هیأت علمی (در تمامی جلسات غربالگری و مصاحبه علمی در اردیبهشت، بهمن و اسفند ۱۴۰۰ حضور موثر داشته است).
- ✓ ارائه گزارشات مستمر و دوره‌ای حسب مورد به کارگروه صلاحیت عمومی، هیأت بدوی انتظامی، هیأت اجرایی و هیأت مرکزی جذب اعضای هیأت علمی در سال ۱۴۰۰
- ✓ هماهنگی و برگزاری جلسات مربوط به صلاحیت علمی و عمومی متقاضیان جذب و تبدیل وضعیت اعضای هیأت علمی در سال ۱۴۰۰ برای متقاضیان تبدیل وضعیت و جذب
- ✓ انجام کلیه امورات محوله مربوط به هیأت اجرایی جذب اعضای هیأت علمی دانشگاه
- ✓ رابط هیأت اجرایی جذب اعضای هیأت علمی دانشگاه و مرکز جذب اعضای هیأت علمی وزارت متبوع (آماده‌سازی پرونده فیزیکی متقاضیان جذب و تبدیل وضعیت جهت ارسال به وزارت علوم)
- ✓ پیگیری امور مربوط به اخذ ردیف استخدامی اعضای جدیدالجذب هیأت علمی که از مهر ۱۴۰۰ مشغول به کار شدند.
- ✓ مکاتبات مرتبط با اخذ مجوز استمرار خدمت در وضعیت پیمانی یا رسمی آزمایشی اعضا هیأت علمی توسط هیأت ریسه، کمیسیون دائمی و هیأت امنای دانشگاه، انتقال اعضا هیأت علمی به موسسات دیگر، مرخصی بدون حقوق و فرصت مطالعاتی.
- ✓ آماده‌سازی گزارش حق‌الزحمه اساتید راهنما و مشاور در پایان‌نامه و رساله‌های دکترا و همچنین حق‌الزحمه داوران و نمایندگان تحصیلات تکمیلی در جلسات دفاع پایان‌نامه در ۳ مرحله در سال ۱۴۰۰ و ارسال آن به امور مالی
- ✓ انجام مکاتبات مربوط به تعریف و فعال‌سازی سرترم اساتید مدعو (در مهر ۱۴۰۰ با هماهنگی حراست یک سامانه برای بارگذاری مستندات اساتید مدعو در معاونت آموزشی ایجاد شد تا این روند به طور منظم‌تر انجام گیرد).

- ✓ صدور گواهینامه پایان دوره مهارت‌آموزان استخدامی و ارسال آن به مدیران کل استان محل خدمت آنان (شکل (۸)) که در مجموع ۷۸۰۵ گواهی صادر و تحویل دبیرخانه جهت ارسال گردید.
- ✓ بررسی قراردادها و گزارش حق‌التدریس اساتید مهارت‌آموزان آزمون استخدامی و تعیین تکلیف حق-التدریسان نهضت سوادآموزی و حق‌التدریس ترم تابستان دانشگاه (در ۴ مرحله در سال ۱۴۰۰ انجام شد).

صدور گواهینامه پایان دوره مهارت‌آموزان استخدامی

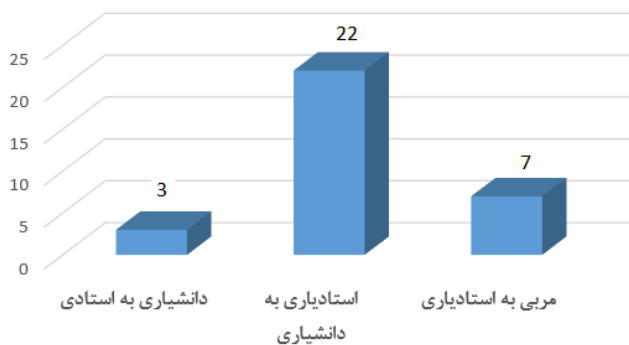


شکل (۸): صدور گواهینامه پایان دوره مهارت‌آموزان استخدامی و ارسال آن به مدیران کل استان محل خدمت

### ۳- دبیرخانه هیات ممیزه و تبدیل وضعیت اعضای هیات علمی

- این دبیرخانه همانگونه که از نامش مشخص است امور مربوط به ارتقا، احتساب سنوات، تبدیل وضعیت از رسمی-آزمایشی به رسمی-قطعی و ... را به عهده دارد. اهم فعالیت این بخش در سال ۱۴۰۰ به شرح زیر است.
- ✓ برگزاری انتخابات اعضای هیات ممیزه و کمیسیون تخصصی در سامانه گلستان (با توجه به اتمام ابلاغ سومین دوره از هیات ممیزه دانشگاه) در اسفند ۱۳۹۹ و تمدید آن در فروردین ۱۴۰۰
  - ✓ برگزاری ۹ جلسه هیات ممیزه در سال ۱۴۰۰ برای بررسی ۳۲ پرونده ارتقا مرتبه (۷ پرونده از مربی به استادیاری، ۲۲ پرونده از استادیاری به دانشیاری و ۳ پرونده دانشیاری به استادی). از این تعداد پرونده ۷ ارتقا به استادیاری، ۱۷ ارتقا به دانشیاری و ۳ ارتقا به استادی تصویب شد (شکل (۹)).

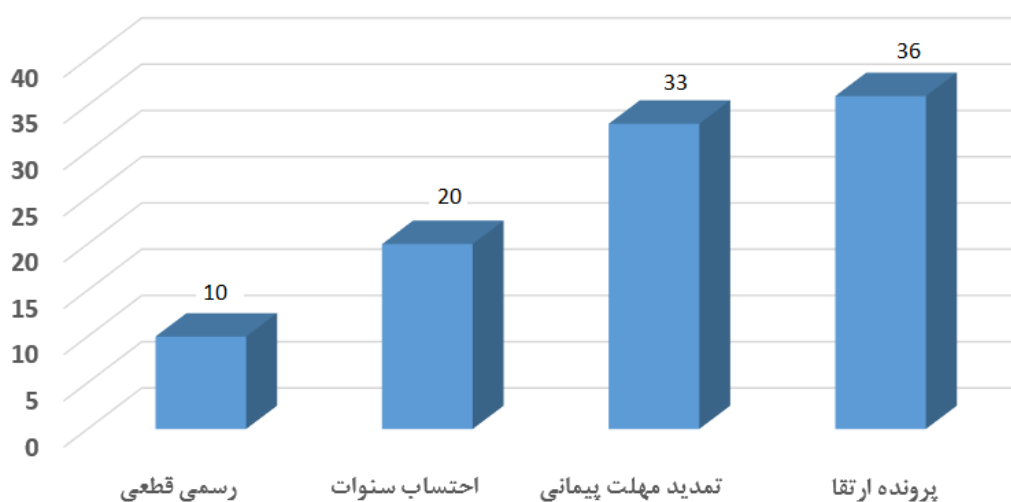
آمار پرونده های بررسی شده در هیات ممیزه ۱۴۰۰



شکل (۹) آمار پرونده های بررسی شده در هیات ممیزه

- ✓ برگزاری جلسات کمیسیون تخصصی به منظور بررسی پرونده های ورودی و در صورت کسب شرایط لازم، آماده سازی آن ها برای طرح در جلسات هیات ممیزه
- ✓ برگزاری ۴۳ جلسه کمیسیون تخصصی به منظور احتساب سنوات، رسمی-قطعی و تمدید پیمان نامه اعضای هیات علمی دانشگاه تربیت دبیر شهید رجایی، دانشگاه فرهنگیان و سازمان پژوهش و برنامه ریزی آموزشی (شکل (۱۰)).
- ✓ آماده سازی شرح حکم و تایید آن بعد از انجام فرآیند ارتقا، تبدیل وضعیت، احتساب سنوات و ...

تعداد پرونده های بررسی شده در کمیسیون تخصصی



شکل (۱۰) آمار پرونده های بررسی شده در کمیسیون تخصصی

#### ۴- امور جاری اعضای هیات علمی

در این بخش امور جاری مربوط به اعضای هیات علمی انجام می‌گیرد. اهم فعالیت آن در سال ۱۴۰۰ به شرح زیر است:

- ✓ انجام حدود ۲۰۰ مورد بررسی ترفیع پایه سالیانه اساتید و تهیه نامه و ارسال آن به امور اداری جهت صدور حکم
- ✓ فعال سازی سامانه گلستان برای ثبت درخواست، بررسی و آماده سازی درخواست‌های پایه تشویقی سال ۱۴۰۰، جهت طرح در کمیته ترفیعات دانشگاه (دی و بهمن ۱۴۰۰)
- ✓ ایجاد زیرساخت‌های لازم جهت ثبت درخواست ارتقای مرتبه آموزشی اعضای هیأت علمی در سامانه گلستان از سال ۹۹ تا ۱۴۰۰ که در مهر ۱۴۰۰ به نتیجه رسید و تاکنون ۴ عضو هیات علمی از این امکان استفاده نمودند.
- ✓ تعامل با دانشکده‌ها جهت تهیه گزارش حق التدریس نیم‌سال‌ها و تهیه نامه برای ارسال به امور مالی که در سال ۱۴۰۰ در دو مرحله انجام شد (یک مورد برای نیم‌سال دوم ۱۴۰۰-۱۳۹۹ و دیگری برای نیم‌سال اول ۱۴۰۰-۱۴۰۱).
- ✓ بررسی وضعیت تدریس اساتید مدعو و صدور گواهی تدریس (بنا بر درخواست-۲۸ مورد)
- ✓ به‌روزرسانی اطلاعات مربوط به آخرین وضعیت استخدامی در سامانه گلستان به منظور محاسبه موظف آموزشی اعضا هیات علمی (انتصاب، تبدیل وضعیت، ترفیع پایه سالیانه و ارتقا مرتبه)

#### ۵- به‌روزرسانی اطلاعات اعضاء هیات علمی در سامانه گلستان و آرشیو گزارشات معاونت و بایگانی مدارک و مستندات مربوط به اعضای هیات علمی

به‌روزرسانی اطلاعات مربوط به آخرین وضعیت استخدامی اعضا هیات علمی (انتصاب، تبدیل وضعیت، ترفیع پایه سالیانه و ارتقا مرتبه) جهت به‌روزرسانی آرشیو معاونت آموزشی و تحصیلات تکمیلی به منظور بهره‌مندی و دسترسی سریع و آسان به اطلاعات مورد نیاز (این کار حداکثر هفتگی انجام می‌شود).

#### ۶- وارد نمودن اطلاعات دانشگاه در سامانه آموزش عالی وزارت علوم، تحقیقات و فناوری و به‌روزرسانی آن

این سامانه تقریباً در اوایل دهه ۱۳۹۰ توسط وزارت علوم ایجاد گردید و دانشگاه‌ها باید اطلاعات اعضاء هیات علمی، کارمندان، فضای کالبدی و ... را در این سامانه بارگذاری می‌کردند که توسط کارشناسان وقت معاونت

آموزشی و تحصیلات تکمیلی انجام شد. از آنجا که در سال‌های اخیر تمامی فرآیند و تصمیمات وزارت علوم، تحقیقات و فناوری در مورد دانشگاه‌ها از استخراج اطلاعات این سامانه انجام می‌گیرد لازم است اطلاعات بارگذاری شده کامل و بخش‌های در دو یا سه مرحله از سال به‌روزرسانی شوند. در سال ۱۴۰۰، اطلاعات فضای کالبدی دانشگاه به طور کامل بارگذاری شده و اطلاعات احکام اعضای هیات علمی در دو مرحله (اردیبهشت‌ماه) و (دی‌ماه) به طور کامل جهت به‌روزرسانی بارگذاری شد.

#### **۷- تعامل با امور بین‌الملل دانشگاه و معاونت پژوهشی**

یکی از عملکرد مهم معاونت آموزشی و تحصیلات تکمیلی در سال ۱۴۰۰ تعامل بین این معاونت با سایر معاونت‌ها و بخش‌های دانشگاه از جمله امور بین‌الملل و معاونت پژوهشی دانشگاه بوده است. این همکاری‌ها عبارتند از:

- بررسی حدود ۱۱۰ درخواست دریافتی از سوی متقاضیان افغانی جهت پذیرش در مقطع کارشناسی/ کارشناسی ارشد و دکترا دانشگاه (همکاری با امور بین‌الملل)
- صدور حدود ۶۰ گواهی پذیرش برای دانشجویان افغانی (همکاری با امور بین‌الملل)
- تهیه گزارش از عنوانین پایان‌نامه‌ها و رساله‌های مقطع کارشناسی ارشد و دکترا از سال ۱۳۹۶ لغایت ۱۳۹۸ جهت بارگذاری در سامانه ISC (همکاری با معاونت پژوهشی).
- آماده سازی تصویر کارت ملی و مدرک تحصیلی اعضای هیات علمی جهت استفاده در سامانه علم سنجی دانشگاه (همکاری با معاونت پژوهشی).